



GIOVANI
CAREGIVER



CITTÀ
METROPOLITANA
DI BOLOGNA



conferenza
territoriale
sociale e sanitaria
metropolitana di bologna

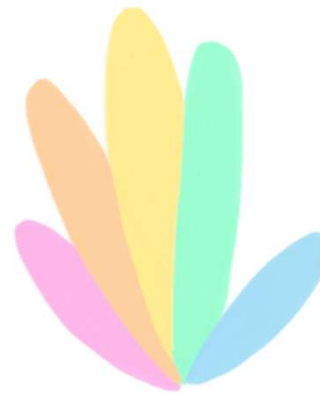
EVENTO FINALE PROGETTO
GIOVANI CAREGIVER
UNA PRESA IN CARICO COMUNITARIA

20 novembre 2024

CHI SONO I GIOVANI CAREGIVER

«Sono bambini/e e ragazzi/e che forniscono, o intendono fornire, cure, assistenza o sostegno a un altro membro della famiglia o a un amico. Svolgono, spesso con regolarità, compiti di assistenza significativi o sostanziali e **assumono un livello di responsabilità che di solito sarebbe associato a un adulto**. La persona che riceve assistenza è spesso un genitore, ma può essere un fratello, un nonno o un altro parente o amico disabile, affetto da una malattia cronica, da un problema di salute mentale o da un'altra condizione legata alla necessità di assistenza, supporto o supervisione».

Saul Becker, *The Blackwell Encyclopedia of Social Work* (2000)



IL CONTESTO NORMATIVO

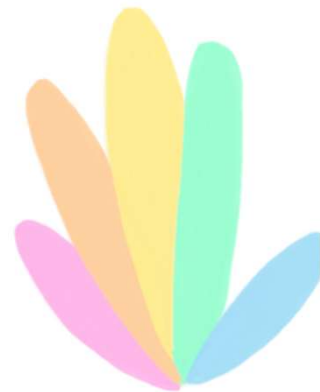
Il **30 maggio 2024** è stato inserito, all'interno della **Legge Regionale 2/2014**, l'Articolo 2 bis

Art. 2 bis

(articolo inserito da art. 2 L.R. 30 maggio 2024, n. 5)

Giovani caregiver

1. Ai fini della presente legge, per giovane caregiver si intende la persona di età **fino ai ventiquattro anni** che si prende cura di una persona cara secondo le condizioni e modalità previste dall'articolo 2, comma 1.
2. La Regione promuove l'**identificazione dei giovani caregiver** al fine di comprenderne i bisogni, sostenerli, tutelarne il diritto all'educazione e all'istruzione, promuoverne il benessere psico-fisico, validarne le competenze acquisite e facilitarne la transizione dalla scuola al lavoro.
3. La Regione si impegna altresì a predisporre **accordi quadro con l'Ufficio scolastico regionale e gli Atenei regionali** per favorire la conciliazione tra tempo di cura e tempo di studio e valorizzare l'impegno di cura.





I Giovani Caregiver hanno una età media **tra i 12 ed i 17 anni**. Tuttavia, la letteratura indica la presenza di giovani caregiver già a partire dai **5-6 anni**; la letteratura scientifica distingue inoltre **giovani caregiver** (fino ai 18 anni) e **caregiver giovani adulti** (18-24)



CHI ASSISTONO?

- Genitori, fratelli/sorelle o nonni/e affetti da **disabilità, malattie fisiche, e/o psichiche, croniche o improvvise**;
- **genitori anziani non autosufficienti** e/o ammalati
- Genitori o fratelli **vittime di «violenza assistita»**
- Genitori o fratelli vittime di gravi **discriminazioni sociali, razziali, economiche**, ecc.
- Genitori o fratelli vittime di **gravi traumi come terremoti, guerre, persecuzioni religiose e/o politiche**
- Genitori, fratelli o nonni che per qualche ragione, anche **linguistica**, non sono autonomi

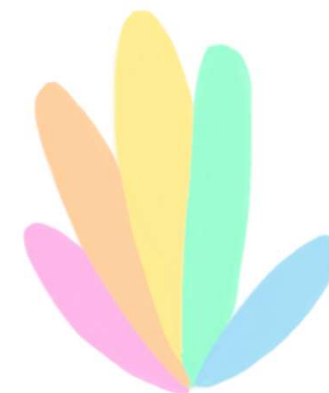




- Assistenza fisica (es.: aiutare ad alzarsi dal letto)
- Supporto emotivo (es.: consolare, distrarre...)
- Cura personale (es.: aiutare a vestirsi)
- Aiuto nella gestione medica
- «Supervisionare» / accudire fratelli e sorelle
- Supporto nelle attività di gioco e socializzazione
- Gestione domestica
- Traduzione/intermediazione/comunicazione con terzi (servizi e non)

**Di rado considerate
impegni di cura**

Il livello di responsabilità può incidere negativamente sul benessere psicofisico, sulla vita scolastica, sulle possibilità di socializzazione; in alcune situazioni, si può pensare di «dover tenere segreti» malattie o violenza assistita (stigma per associazione).



I GIOVANI CAREGIVER: QUANTI SONO?

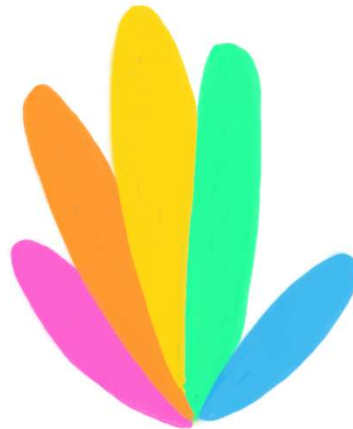
Stime inglesi parlano di almeno **1 Giovane Caregiver per ogni classe**

Nel contesto italiano, si stima che nel 2020 il **6,6% dei giovani tra i 15 e i 24 anni prestano cura a un proprio familiare con un livello di responsabilità che compete ad un adulto**, un dato raddoppiato rispetto al 2015 (Istat 2020)

In Emilia-Romagna sono **oltre 5.300 i giovani che prestano assistenza**

Tuttavia, si tratta di un **fenomeno sommerso perché difficilmente rilevabile**. Mancano infatti strumenti accurati per individuare i/le giovani e giovanissimi/e che faticano, anche a livello sociale, a essere considerati soggetti attivi della rete di cura



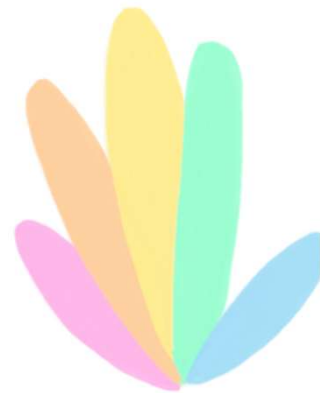


Il Progetto Giovani Caregiver della Città metropolitana di Bologna

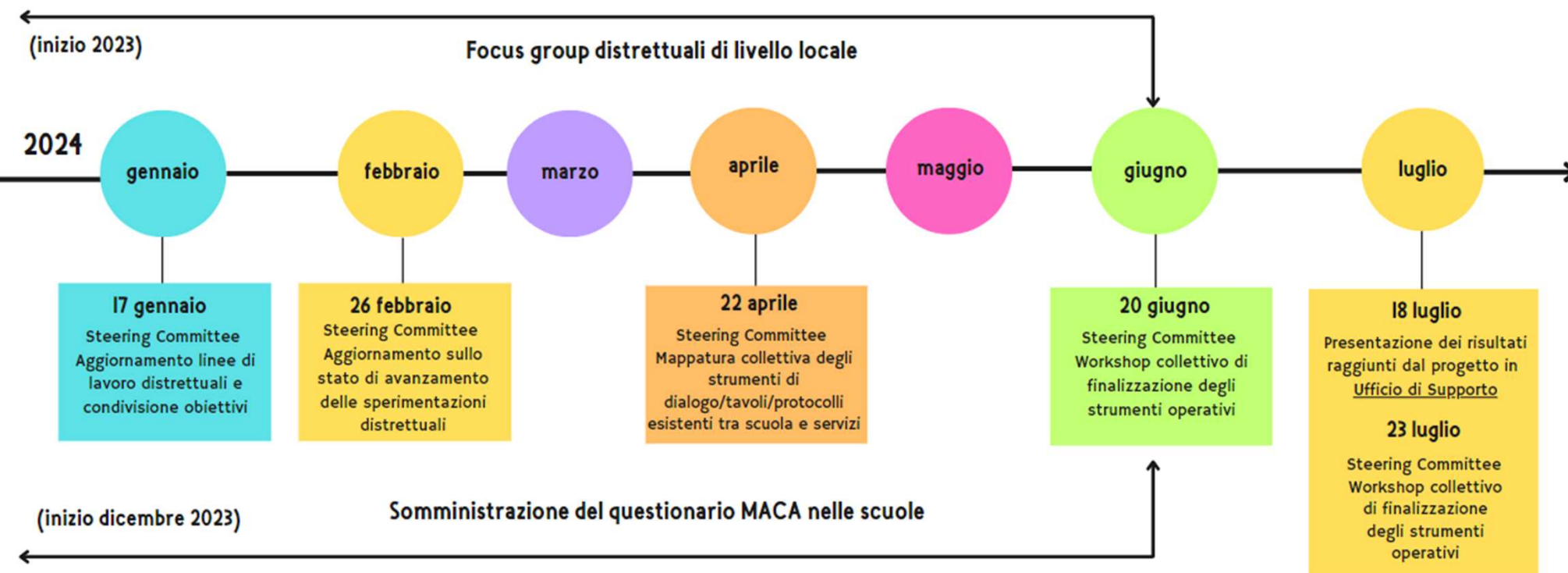
Le risorse:

- **Annualità 2021/2022:** Finanziato con **Fondo Regionale Caregiver (DGR 2318/19 “Misure a sostegno dei caregiver”)** – 30.000 €
- **Annualità 2023/2024:** Finanziato da **Città metropolitana** – 30.000 €

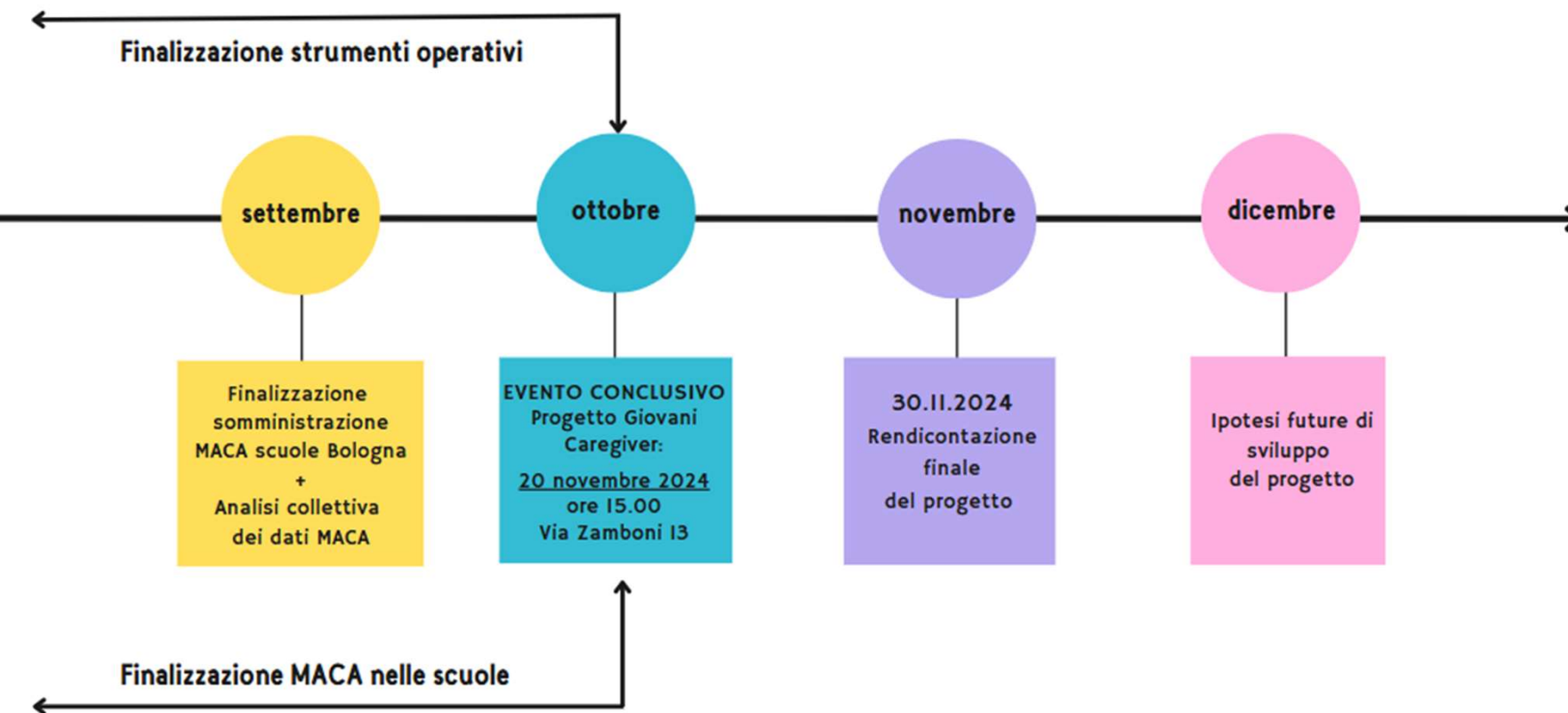
- ➔ Dal 2021, coinvolti i **6 Distretti Sociosanitari dell’Azienda USL di Bologna**
- ➔ Nel 2024 entra nel percorso anche l’**Azienda USL di Imola**
- ➔ Progetto realizzato con il supporto dell’Università Verde di Bologna APS/Centro Antartide



ROADMAP DEL PROGETTO (Giugno – Luglio 2024)



ROADMAP DEL PROGETTO (Settembre - Dicembre 2024)



LE AZIONI DEL PROGETTO

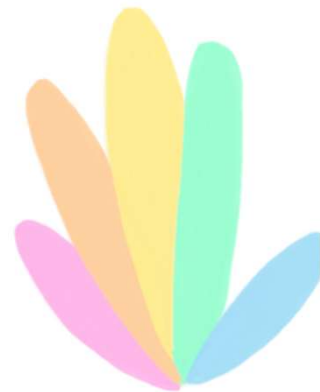
Progetto Giovani Caregiver (soggetto attuatore: Università Verde di Bologna APS, Centro Antartide): percorso partecipato orientato a diffondere una maggiore conoscenza e sensibilità del fenomeno dei giovani caregiver, attraverso momenti di condivisione e strumenti di mappatura rivolti ai contesti scolastici e ai servizi sociosanitari.

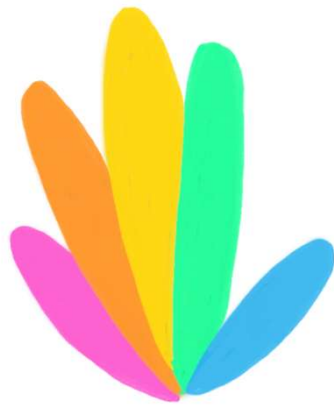
Obiettivi:

1) Mappatura del fenomeno nei **6 Distretti dell'Azienda USL di Bologna**, attraverso la diffusione del questionario **MACA-YC18** nelle scuole;

2) Nei sei Distretti Sociosanitari dell'**Azienda USL di Bologna** sono stati avviati nel 2022 gruppi di lavoro locali per sviluppare strumenti di presa in carico e azioni sperimentali differenziate per i singoli contesi.

Insieme ai referenti territoriali sociosanitari dell'Azienda USL di Bologna, dei Comuni e Unioni di Comuni, sono state promosse azioni volte a una specifica lettura dei bisogni dei giovani caregiver.





1. Mappare il fenomeno

1. Il Questionario MACA-YC18

Il **MACA-YC18** è un questionario anonimo e breve, mutuato da una ricerca europea sul tema (Becker, Becker et al., 2012) che in 20 domande misura il livello di carico di cura che lo studente o studentessa affronta nel contesto familiare. **Il punteggio massimo (che rileva un'altissima attività di cura) è di 40 punti.**

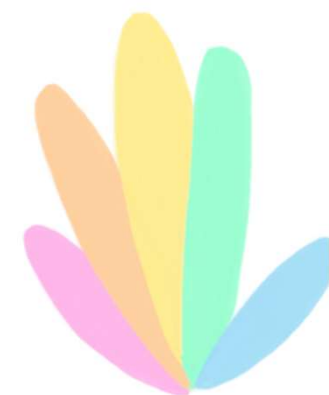
		MAI	OGNI TANTO	SPESSE	
1	Riordinare la tua camera				
2	Riordinare/pulire altre stanze				
3	Lavare i piatti o caricare/svuotare la lavastoviglie				
4	Fare lavori di rinnovo della casa (es. appendere quadri, dipingere pareti, ecc)				
5	Fare la spesa				
6	Aiutare a sollevare e portare cose pesanti				
7	Aiutare in questioni finanziarie (ad esempio pagamento delle bollette, controllo dei soldi in banca ecc.)				
8	Lavorare dopo la scuola per portare a casa un po' di soldi				
9	Aiutare nella traduzione qualcuno che vive con te (ad esempio dal medico, in Comune, in uffici pubblici, ecc.)				
10	Aiutare qualcuno a vestirsi e svestirsi				
11	Aiutare qualcuno a lavarsi mani e viso				
12	Aiutare qualcuno a fare la doccia o il bagno				
13	Fare compagnia a qualcuno (ad esempio stare insieme, leggere per lui/lei, intrattenersi con giochi o altre attività ecc.)				

14	Dare un'occhiata a qualcuno per assicurarsi che sia tutto a posto				
15	Accompagnare la persona di cui ti occupi (ad esempio accompagnare a far visita ad amici, accompagnare a fare una passeggiata ecc.)				
16	Accompagnare i tuoi fratelli e sorelle a scuola				
17	Badare ai tuoi fratelli e sorelle mentre un adulto si trova nelle vicinanze				
18	Badare da solo/a ai tuoi fratelli e sorelle				
19	Cucinare/ dare da mangiare a qualcuno				
20	Dare medicine o farmaci a qualcuno				



1. Il Questionario MACA-YC18

	Scuole secondarie di I grado	Scuole secondarie di II grado	Totale scuole
Appennino Bolognese		3	3
Bologna	2	9	11
Imola		1	1
Pianura Est	3	3	6
Pianura Ovest	5	4	9
Reno Lavino Samoggia	1	2	3
Savona Idice	3	5	8
Città metropolitana di Bologna	13	27	41



1. Il Questionario MACA-YC18

Punteggi più alti indicano livelli maggiori di attività di cura, suddivise dalla letteratura secondo le seguenti categorie:

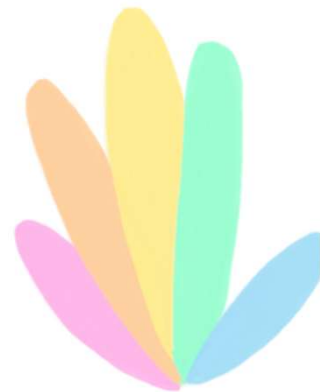
0: Nessuna attività di assistenza registrata

1-9: **Poca attività assistenziale**

10-13: **Moderata attività assistenziale**

14-17: **Elevata attività assistenziale**

18 - 40: **Molto elevata attività assistenziale**

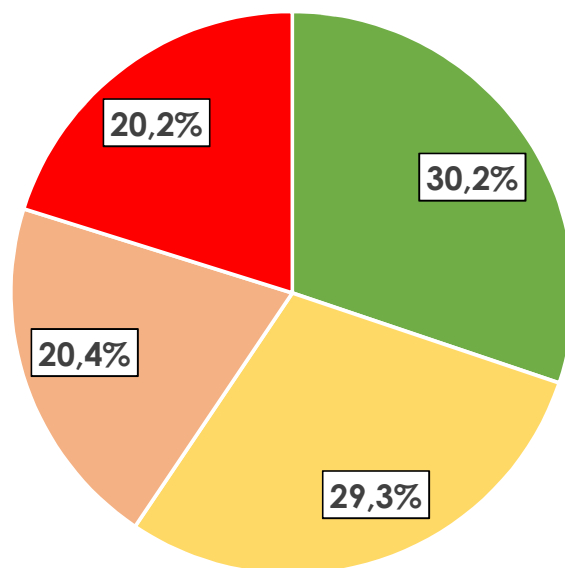


I dati metropolitani

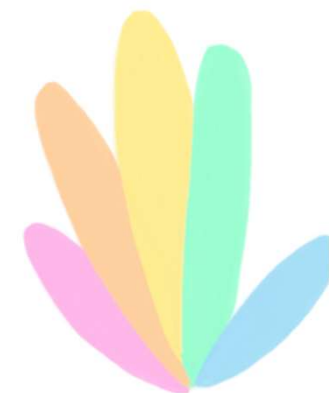
 **5.314** questionari MACA-YC18 somministrati
(**5.163** questionari MACA-YC18 analizzati)

 **41** scuole coinvolte

151 Scuole primarie
1.065 Scuole Secondarie di I grado
4.098 Scuole Secondarie di II grado

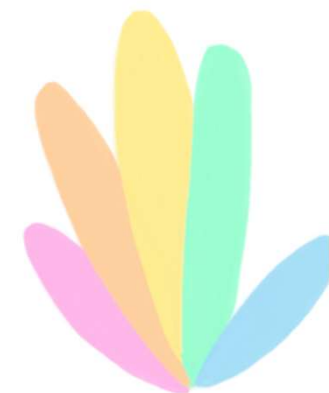
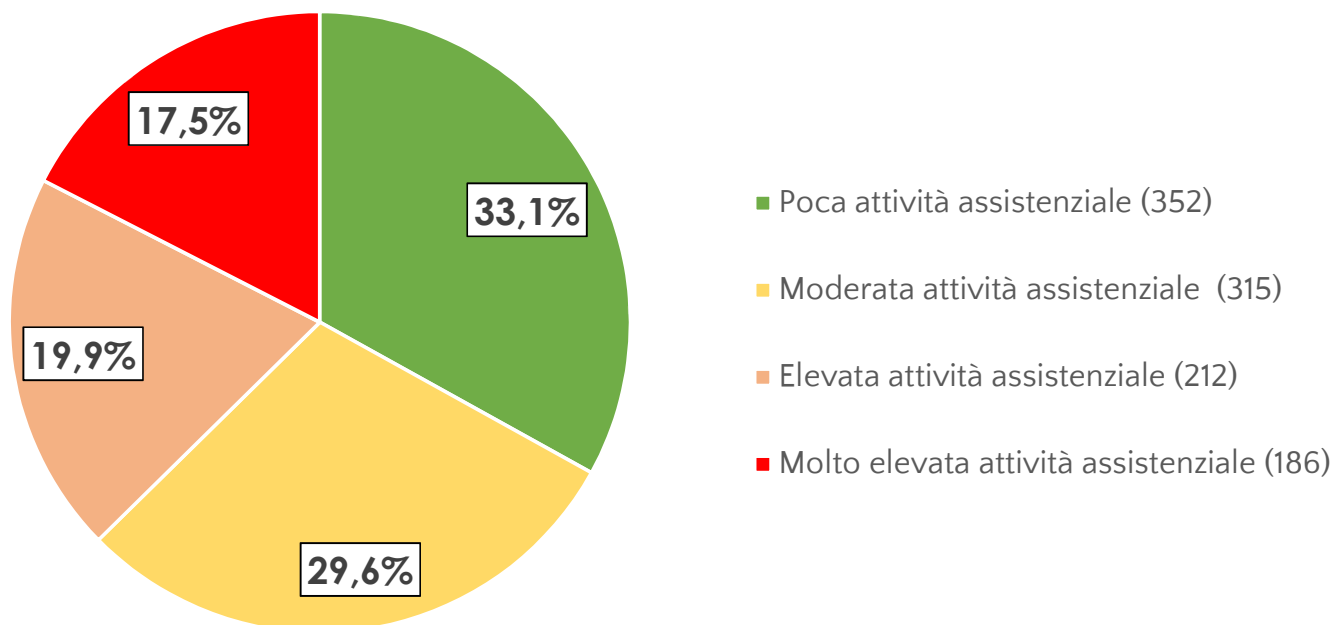


- Poca attività assistenziale (1.558)
- Moderata attività assistenziale (1.511)
- Elevata attività assistenziale (1.053)
- Molto elevata attività assistenziale (1.041)



Scuole secondarie di I grado

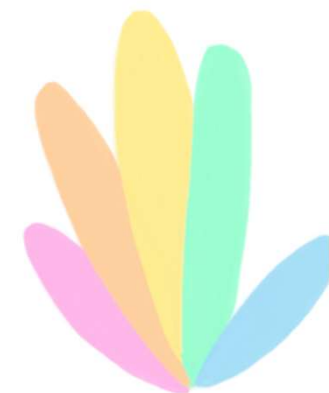
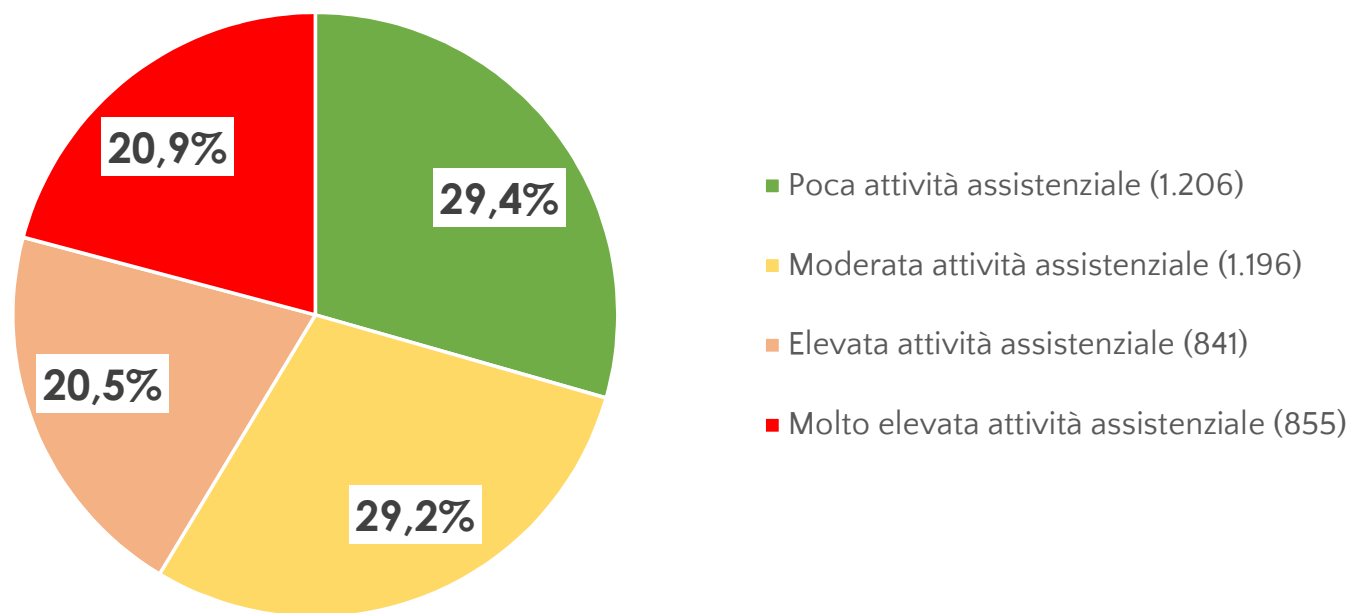
 1.065 questionari MACA-YC18 somministrati



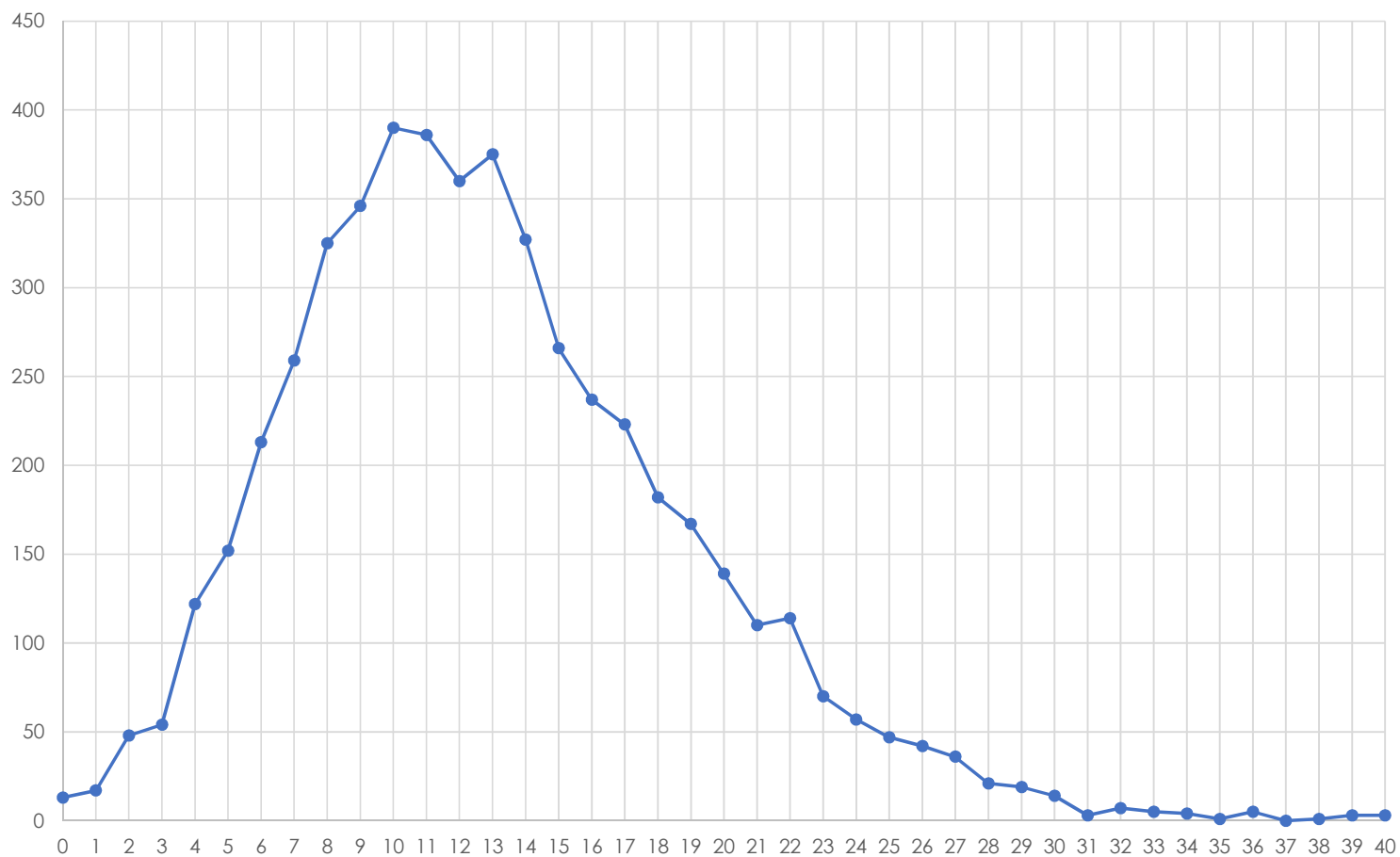
Scuole secondarie di II grado



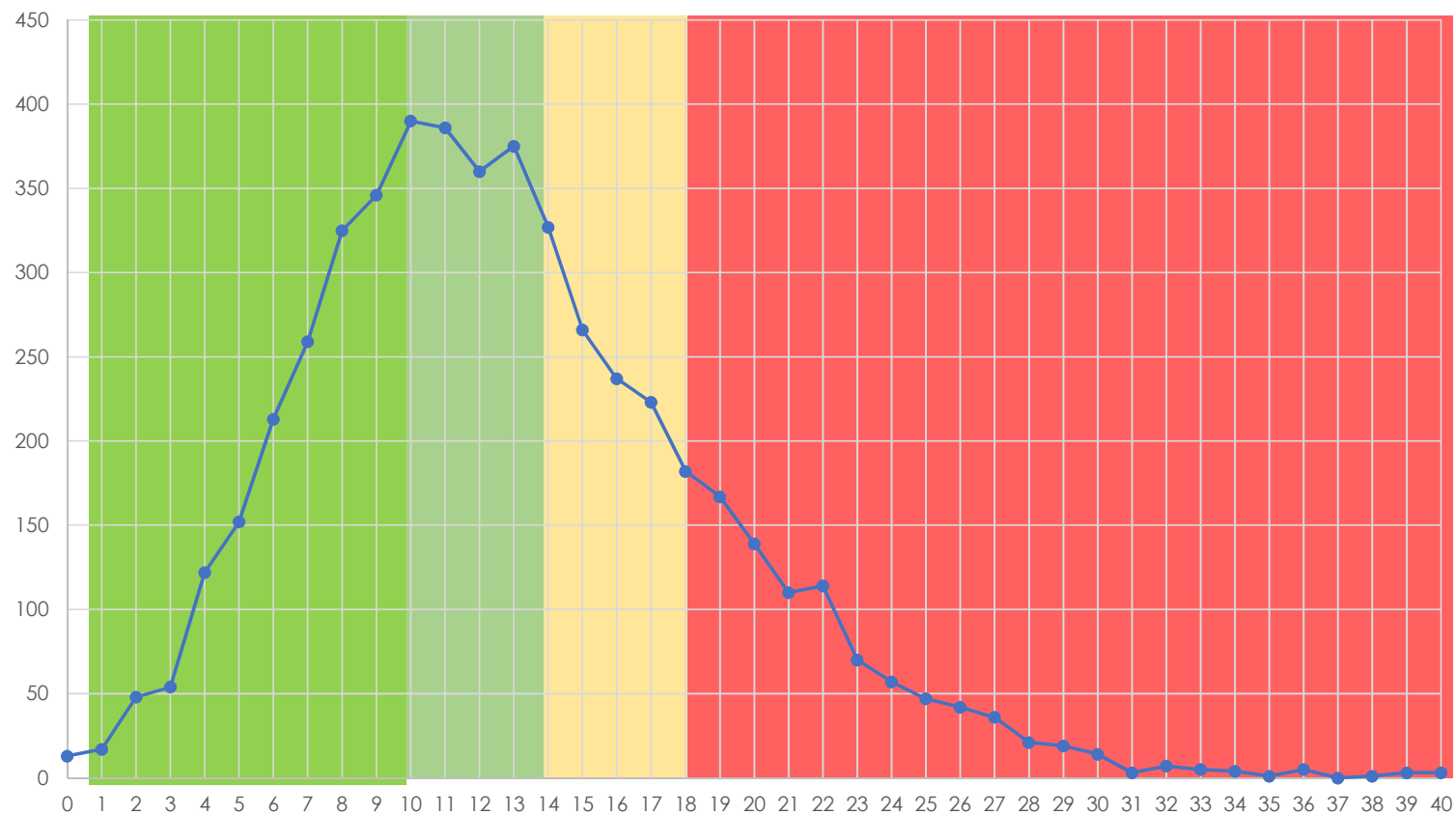
4.098 questionari MACA-YC18 somministrati



Questionario MACA-YC18 – Come leggere i dati?



Questionario MACA-YC18 – Come leggere i dati?



DIVISIONE delle 20 domande in 4 MACRO – CATEGORIE



*Faccende domestiche e
gestione della casa
(domande 1-6)*



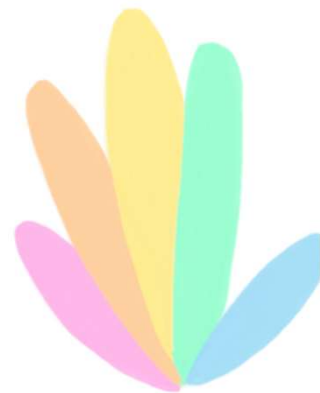
*Cura della persona
(domande 10-12, 19-20)*



*Sostegno finanziario e
burocratico
(domande 7-9)*



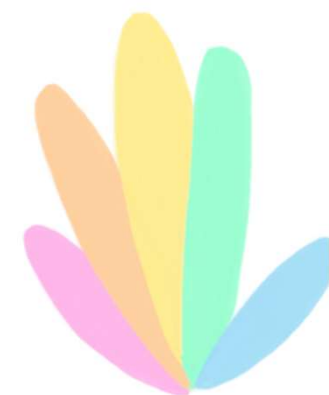
*Sostegno emotivo e
compagnia
(domande 13-18)*





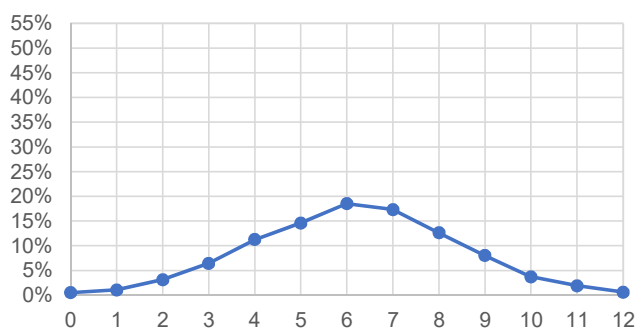
**Questionario
MACA-YC18
Divisione per categorie**

	TASK	Ambito di compiti	Peso
1	Riordinare la tua camera	Faccende domestiche e gestione della casa	
2	Riordinare/pulire altre stanze		
3	Lavare i piatti o caricare/svuotare la lavastoviglie		
4	Fare lavori di rinnovo della casa (es. appendere quadri, dipingere pareti, ecc)		
5	Fare la spesa		
6	Aiutare a sollevare e portare cose pesanti		
7	Aiutare in questioni finanziarie (ad esempio pagamento delle bollette, controllo dei soldi in banca ecc.)	Gestione economica e burocratica	
8	Lavorare dopo la scuola per portare a casa un po' di soldi		
9	Aiutare nella traduzione qualcuno che vive con te (ad esempio dal medico, in Comune, in uffici pubblici, ecc.)	Compiti di cura della persona	
10	Aiutare qualcuno a vestirsi e svestirsi		
11	Aiutare qualcuno a lavarsi mani e viso		
12	Aiutare qualcuno a fare la doccia o il bagno		
19	Cucinare/ dare da mangiare a qualcuno		
20	Dare medicine o farmaci a qualcuno	Supporto emotivo, compagnia e gestione di fratelli/sorelle	
13	Fare compagnia a qualcuno (ad esempio stare insieme, leggere per lui/lei, intrattenersi con giochi o altre attività ecc.)		
14	Dare un'occhiata a qualcuno per assicurarsi che sia tutto a posto		
15	Accompagnare la persona di cui ti occupi (ad esempio accompagnare a far visita ad amici, accompagnare a fare una passeggiata ecc.)		
16	Accompagnare i tuoi fratelli e sorelle a scuola		
17	Badare ai tuoi fratelli e sorelle mentre un adulto si trova nelle vicinanze		
18	Badare da solo/a ai tuoi fratelli e sorelle		

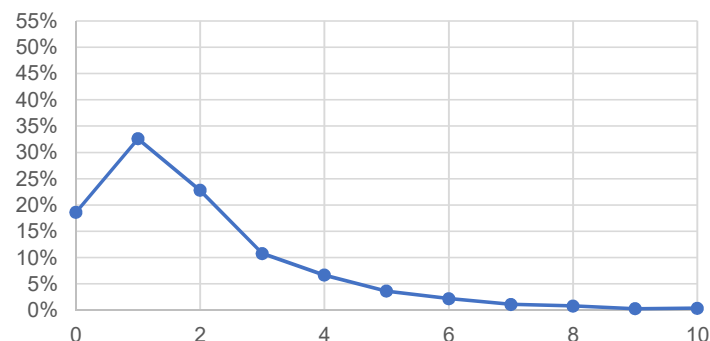




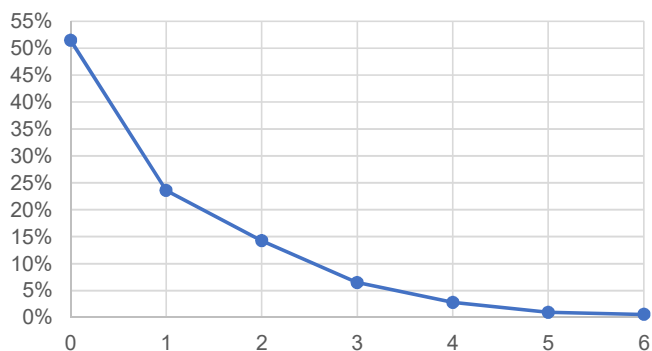
Faccende domestiche e gestione della casa



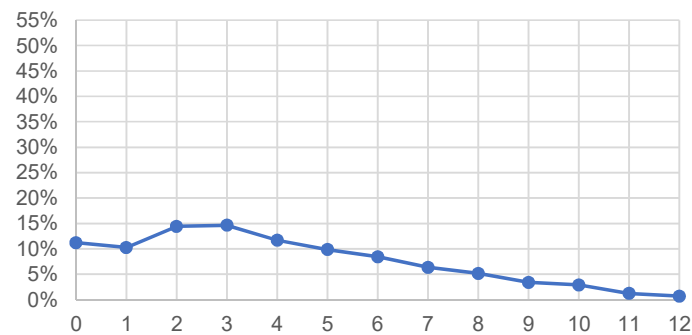
Cura della persona



Sostegno finanziario e burocratico



Sostegno emotivo e compagnia



Questionario
MACA-YC18
Steering Committee del
7 novembre

	TASK	Ambito di compiti	Peso
1	Riordinare la tua camera	Faccende domestiche e gestione della casa	1
2	Riordinare/pulire altre stanze		
3	Lavare i piatti o caricare/svuotare la lavastoviglie		
4	Fare lavori di rinnovo della casa (es. appendere quadri, dipingere pareti, ecc)		
5	Fare la spesa		
6	Aiutare a sollevare e portare cose pesanti		
7	Aiutare in questioni finanziarie (ad esempio pagamento delle bollette, controllo dei soldi in banca ecc.)	Gestione economica e burocratica	4
8	Lavorare dopo la scuola per portare a casa un po' di soldi		
9	Aiutare nella traduzione qualcuno che vive con te (ad esempio dal medico, in Comune, in uffici pubblici, ecc.)		
10	Aiutare qualcuno a vestirsi e svestirsi	Compiti di cura della persona	4
11	Aiutare qualcuno a lavarsi mani e viso		
12	Aiutare qualcuno a fare la doccia o il bagno		
19	Cucinare/ dare da mangiare a qualcuno		
20	Dare medicine o farmaci a qualcuno		
13	Fare compagnia a qualcuno (ad esempio stare insieme, leggere per lui/lei, intrattenersi con giochi o altre attività ecc.)	Supporto emotivo, compagnia e gestione di fratelli/sorelle	3
14	Dare un'occhiata a qualcuno per assicurarsi che sia tutto a posto		
15	Accompagnare la persona di cui ti occupi (ad esempio accompagnare a far visita ad amici, accompagnare a fare una passeggiata ecc.)		
16	Accompagnare i tuoi fratelli e sorelle a scuola		
17	Badare ai tuoi fratelli e sorelle mentre un adulto si trova nelle vicinanze		
18	Badare da solo/a ai tuoi fratelli e sorelle		



Questionario MACA-YC18

Le nuove elaborazioni

NUOVI PUNTEGGI:

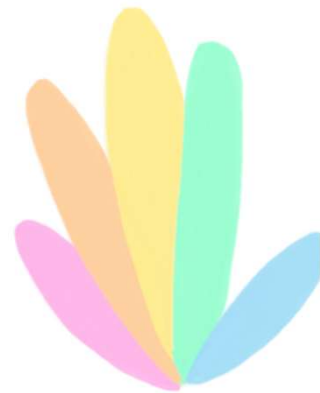
0: Nessuna attività di assistenza registrata

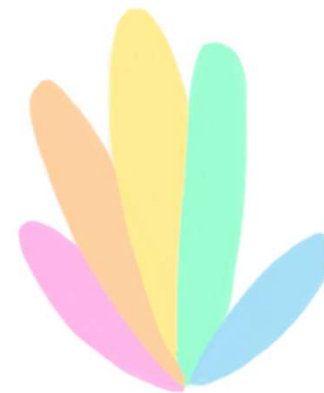
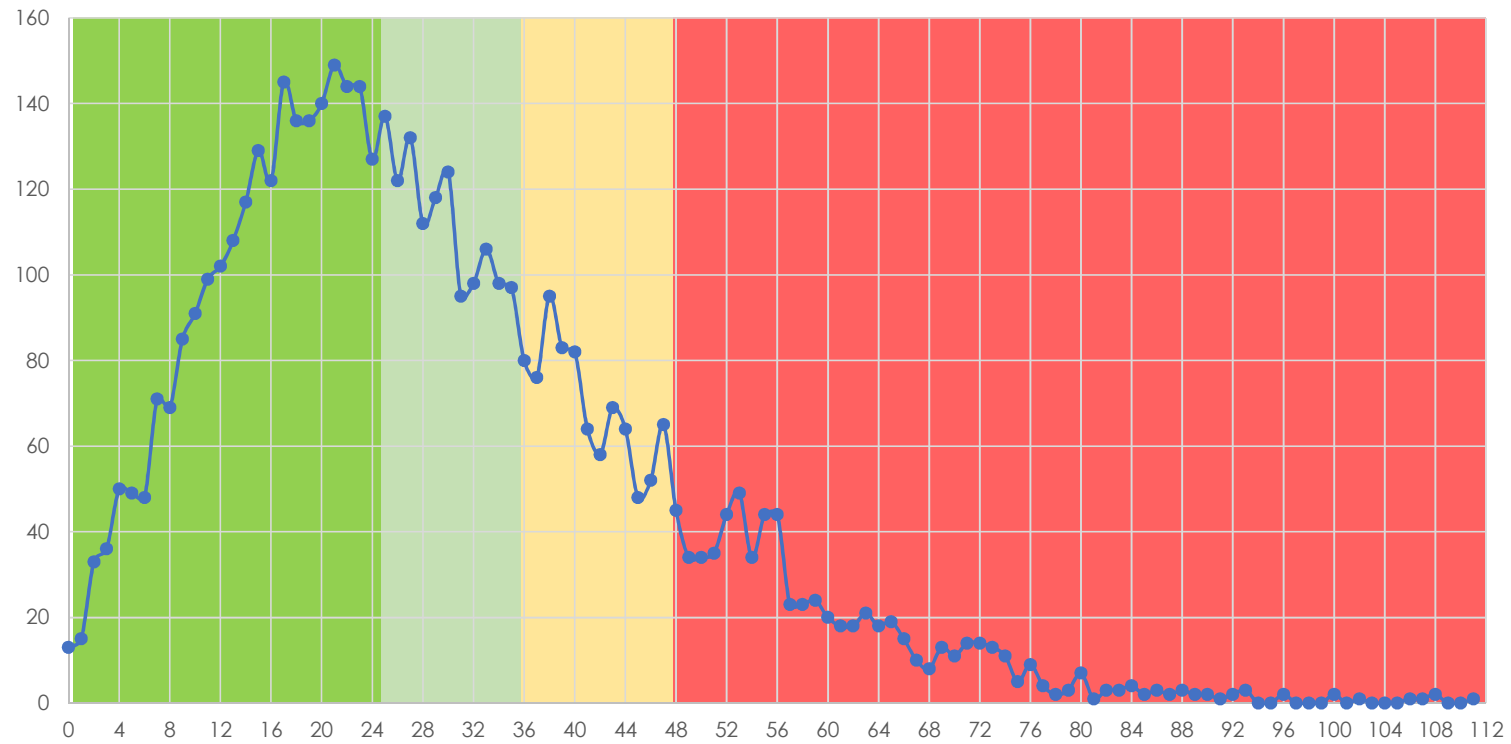
1-9 → **1-25**: **Poca attività assistenziale (verde)**

10-13 → **26-36**: **Quantità moderata (gialla)**

14-17 → **37-48**: **Quantità elevata (arancione)**

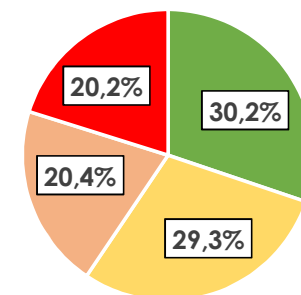
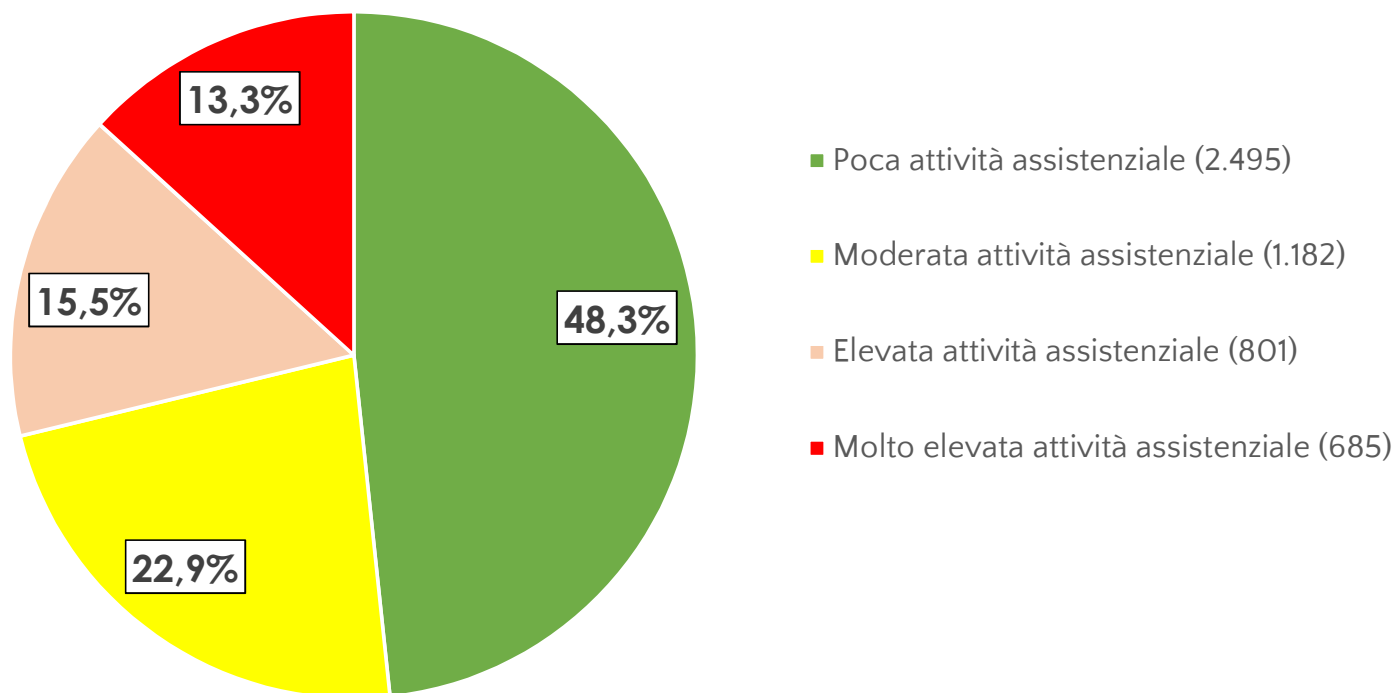
18 - 40 → **49-112**: **Attività di assistenza molto elevata (rossa)**





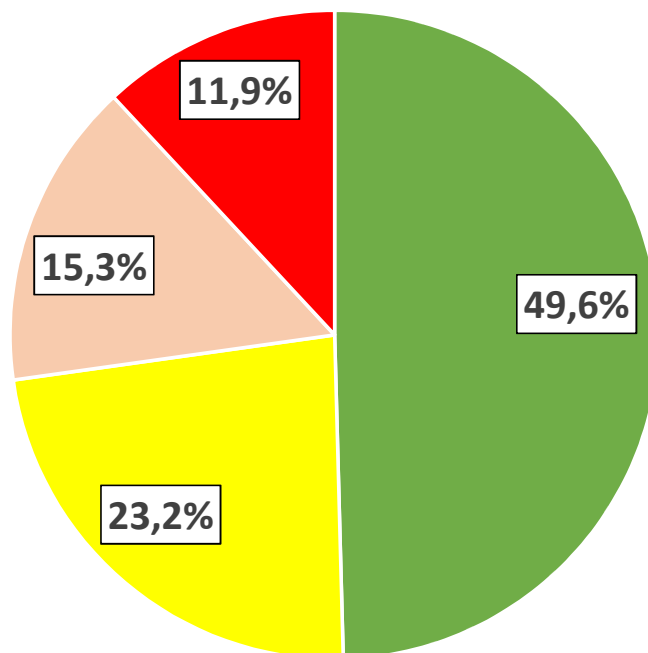
Questionario MACA-YC18 Nuove elaborazioni

 **5.163** questionari MACA-YC18 somministrati

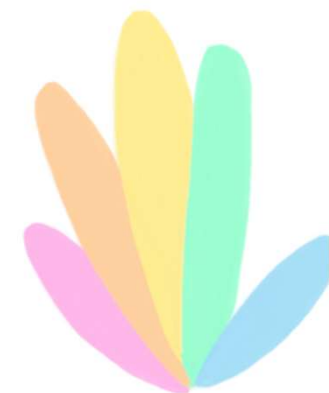
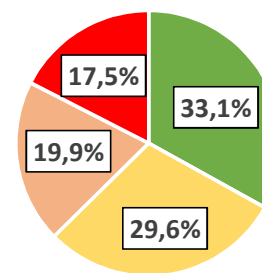


Questionario MACA-YC18 Nuove elaborazioni – scuole secondarie I grado

 1.065 questionari MACA-YC18 somministrati

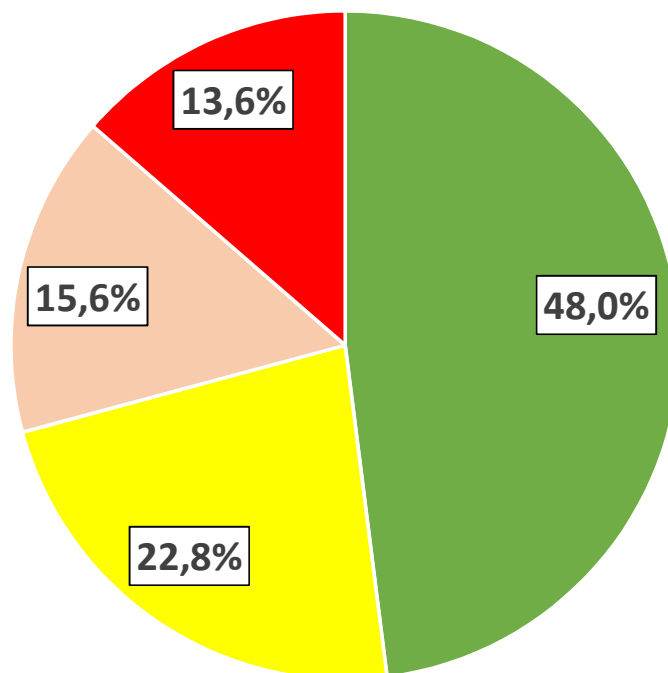


- Poca attività assistenziale (528)
- Moderata attività assistenziale (247)
- Elevata attività assistenziale (163)
- Molto elevata attività assistenziale (127)

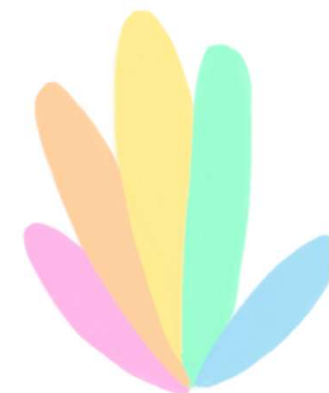
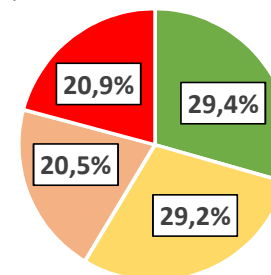


Questionario MACA-YC18 – scuole secondarie II grado

 4.098 questionari MACA-YC18 somministrati



- Poca attività assistenziale (1.967)
- Moderata attività assistenziale (935)
- Elevata attività assistenziale (638)
- Molto elevata attività assistenziale (558)





2. Elaborare strumenti

2. GRUPPI DI LAVORO DISTRETTUALI

Gruppi di lavoro locali / Focus group con:

- ✓ Professioniste e professionisti territoriali sociosanitari dell'**Azienda USL di Bologna**
- ✓ Professioniste e professionisti di **Comuni e Unioni di Comuni**
- ✓ **Insegnanti** di scuole primarie e secondarie di I° grado e scuole secondarie di II° grado

Per mettere a punto strumenti finalizzati a una specifica lettura dei bisogni dei giovani caregiver

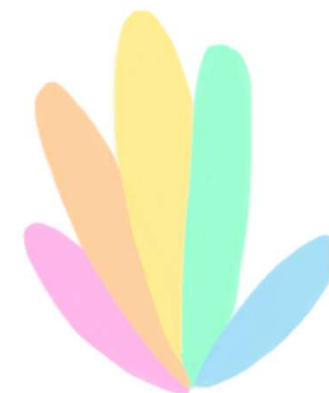


IL TOOLKIT: WORK IN PROGRESS

1. Introduzione
2. Risorse formative/informative (articoli, fumetti, podcast, film)
3. Strumenti osservativi
4. Strumenti di relazione e lavoro scuola – servizi
5. Sezione distrettuale: Mappe delle Risorse e Flowchart
6. Analisi dati relativi al MACA – Scuole

Per ogni ambito distrettuale:

- **Mappe delle risorse:** mappatura dei servizi e opportunità già presenti sui territori a supporto dei/delle GC
- **Flowchart:** meccanismi organizzativi di «presa in carico» comunitaria delle necessità dei/delle GC sul territorio



GRAZIE!

