

## **Strumenti di pagamento elettronici**

**Bologna, 9 maggio 2024**

# Gli strumenti di pagamento alternativi al contante

Possono assumere diverse forme:

## ☐ Strumenti di pagamento **elettronici**:

- ✓ bonifici e addebiti diretti SEPA;
- ✓ carte di pagamento (carte di debito, carte di credito e carte prepagate).

## ☐ Strumenti di pagamento **cartacei**:

- ✓ assegni (bancari/postali o circolari);
- ✓ vaglia cambiari della Banca d'Italia.



# Strumenti di pagamento alternativi al contante

## VANTAGGI PER LA COLLETTIVITA'

- ✓ Ridurre il «costo sociale» dell'uso del contante:  
Il contante «costa» complessivamente al sistema economico italiano circa 8 miliardi di euro (0,52 per cento del PIL, 133 euro pro-capite);
- ✓ Garantire una maggiore legalità.

## VANTAGGI PER I SINGOLI

- ✓ Maggiore praticità e sicurezza; molti strumenti sono utilizzabili per transazioni «on line».



# Il commercio elettronico

**Cos'è una piattaforma  
di commercio elettronico?**



# I pagamenti in Internet

Quando si effettua un acquisto on-line si può pagare con:

- ❑ un bonifico:
  - ✓ accedendo al proprio Internet banking per ordinare il trasferimento dei fondi;
  - ✓ facendo accedere al proprio conto di pagamento - direttamente dal sito di e-commerce - un intermediario autorizzato;
- ❑ una carta di pagamento (credito, debito, prepagata);
- ❑ un portafoglio elettronico (wallet).

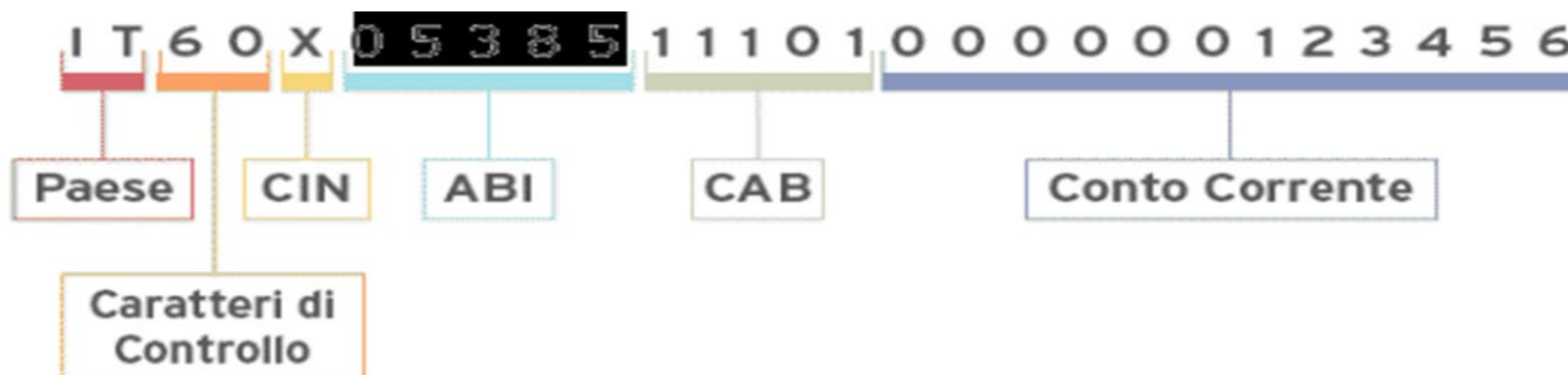


# Strumenti di pagamento elettronici:

## IL BONIFICO

Elemento essenziale per i Bonifici è il codice IBAN

## International Bank Account Number

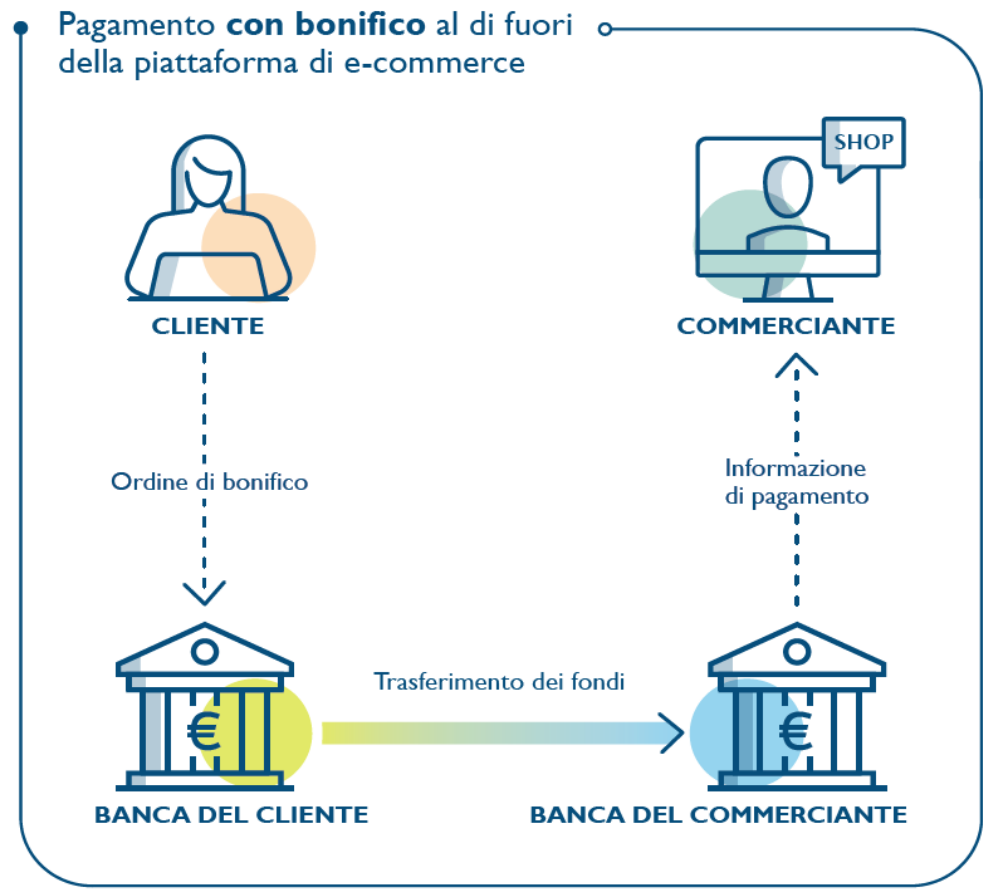


# IL BONIFICO

Il bonifico è un **ordine dato dal debitore** di trasferire una somma sul conto del creditore, con addebito sul proprio conto di pagamento.

**Come Funziona?**

**Attenzione!**



# Strumenti di pagamento elettronici:

## IL BONIFICO ISTANTANEO

Oggi, un sistema sempre più efficiente per trasferire il denaro è rappresentato dai bonifici istantanei; questo strumento consente di trasferire 24 ore su 24 e ogni giorno dell'anno somme da un conto ad un altro.

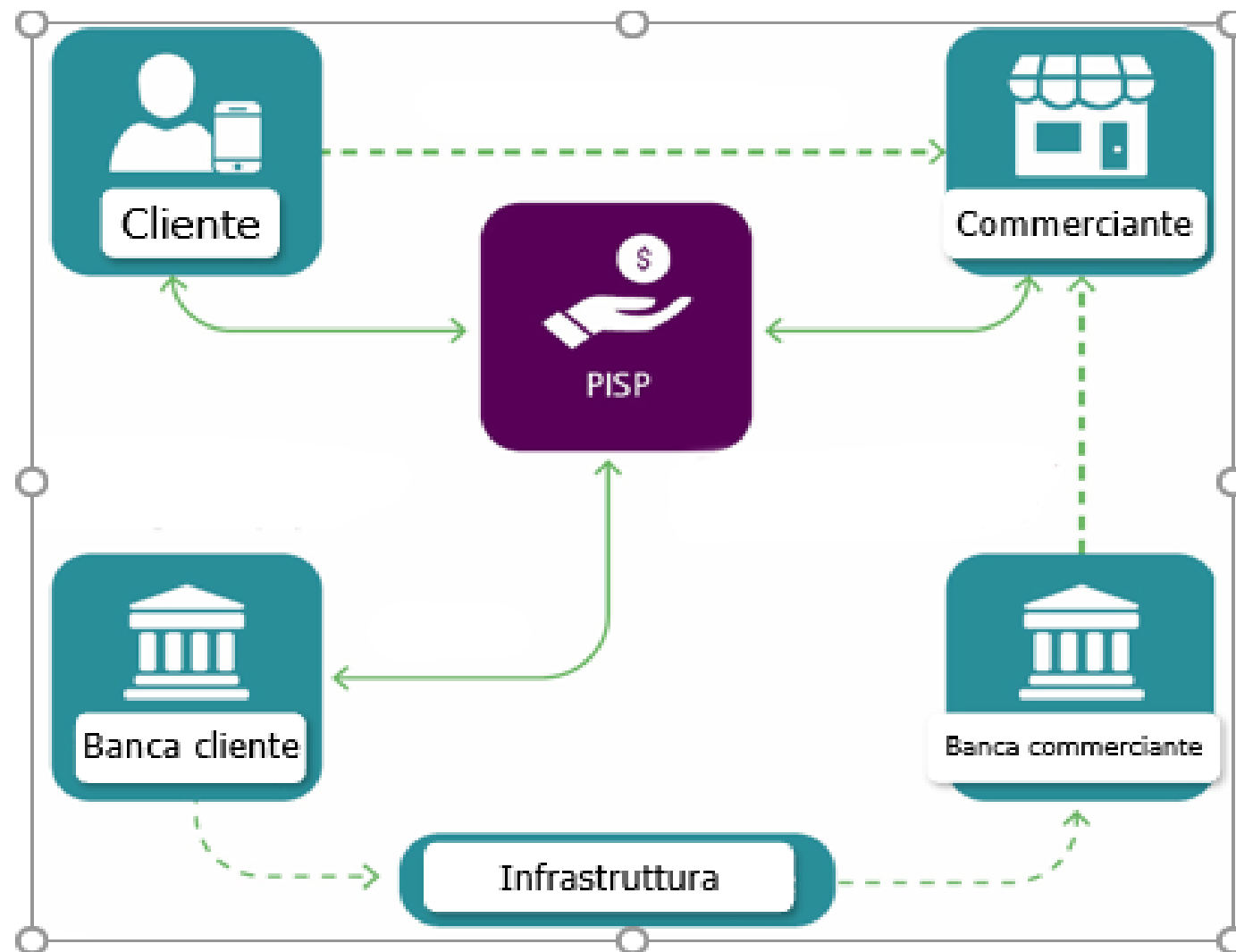


<https://www.bancaditalia.it/compiti/sistema-pagamenti/pagamenti-tips/index.html>



# IL BONIFICO «PISP»

Come  
Funziona?



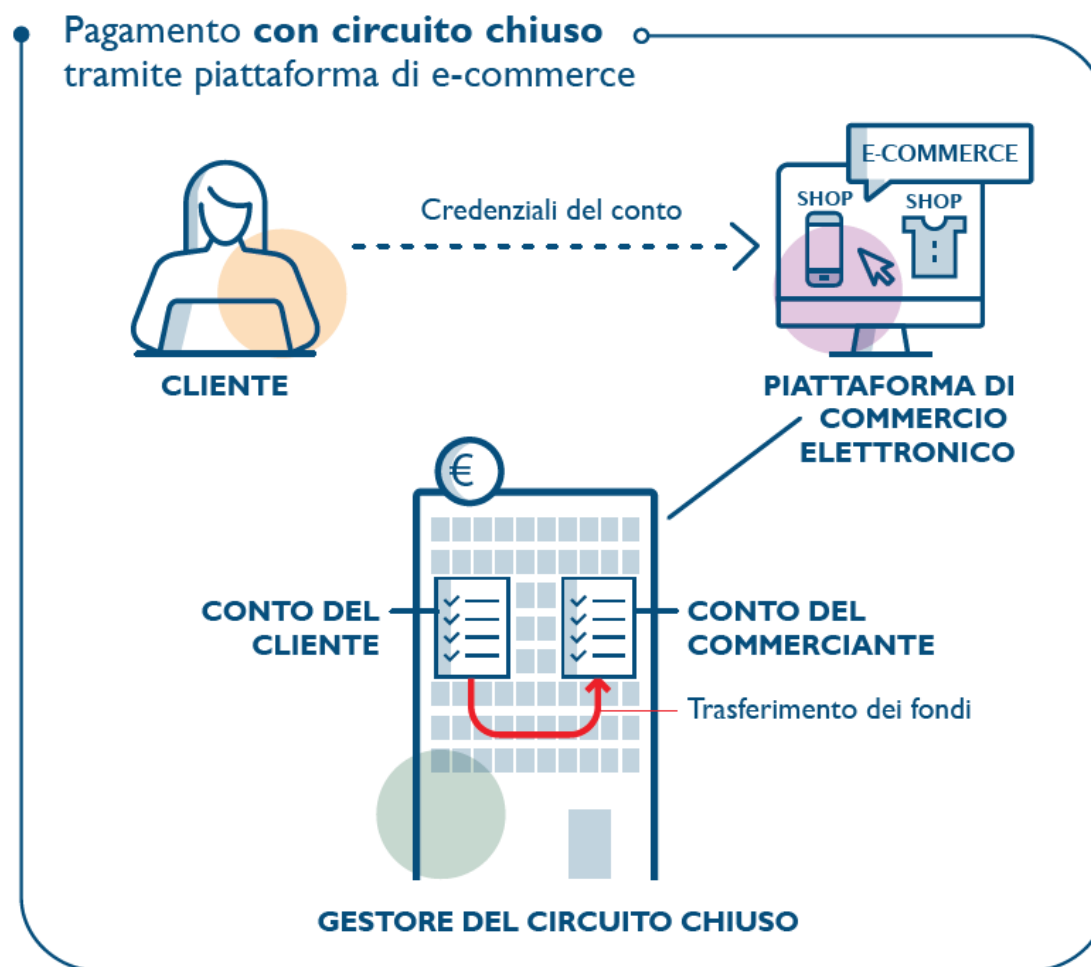
<https://infostat.bancaditalia.it/GIAVAInquiry-public/ng/banche>



# IL BONIFICO SU CIRCUITO CHIUSO

## Come funziona un circuito chiuso?

Evoluzione...



# IL BONIFICO «MY BANK»

Come funziona My bank?



# Carte di pagamento: CARATTERISTICHE COMUNI



Sono tessere plastificate, con un microchip e/o una banda magnetica, emesse da intermediari autorizzati



Consentono di prelevare contanti da sportelli automatici (ATM) o pagare presso esercenti.

Attenzione: stiamo comunque  
comunque spendendo **denaro reale**.



# Carte di pagamento:

## Punti di attenzione comuni

Fare sempre un attento **controllo** dell'estratto conto.

Tenere a mani il **numero verde 800 822 056** per il blocco delle carte. **NON CUSTODIRE IL PIN insieme alla carta**

È possibile chiedere lo **storno** delle operazioni entro 60 giorni dalla data di emissione dell'estratto conto.



# Carta di credito



Logo dell'emittente

Chip



Numero della  
carta di credito

Cognome  
e nome  
del  
titolare

Data di scadenza

Logo del circuito  
di pagamento



# Carta di credito: due tipologie

## Rimborso in un'unica soluzione

- ✓ Pagamento del saldo, in un'unica soluzione **senza interessi** alla fine del periodo;
- ✓ Le somme spese o prelevate, infatti, vengono addebitate sul conto corrente collegato, di norma, non oltre i 30 giorni. Ad esempio, un acquisto fatto a novembre sarà addebitato sul conto a dicembre;
- ✓ Di solito esiste un **limite** di spesa mensile.

## Rimborso a rate (Revolving)

- ✓ La carta revolving o carta a credito rotativo permette il pagamento dilazionato, ossia a rate, distribuito su più mesi;
- ✓ Il tasso d'interesse reale delle carte revolving è generalmente più alto rispetto ad altri tipi di finanziamento;
- ✓ Inoltre, questa carta può comportare altri costi aggiuntivi quali spese per la quota associativa annuale e commissioni per il prelievo ATM.

**L'addebito delle spese non è immediato, ma attenzione i fondi devono essere disponibili a fine periodo.**



# Carta di credito - SDD

Le modalità di storno delle operazioni di addebito sulla carta disposte dal beneficiario (esempio bollette delle utenze) sono vincolate al rispetto di entrambe le seguenti condizioni:

- a) al momento del rilascio, l'autorizzazione non specificava l'importo dell'operazione di Pagamento;
- b) l'importo dell'Operazione supera quello che il pagatore avrebbe potuto ragionevolmente aspettarsi avuti presenti il suo precedente modello di spesa e le circostanze del caso.





# Carta di debito

- ✓ Le operazioni vengono **addebitate immediatamente** sul conto corrente; se mancano i fondi l'operazione non è autorizzata (a differenza della carta di credito);
- ✓ E' rilasciata da una Banca, o un altro intermediario, presso cui si ha un conto corrente;
- ✓ Prevede **massimali** di importo: mensili per gli acquisti, giornalieri e mensili per i prelievi di contante;
- ✓ Presso gli ATM si possono pagare anche bollette, effettuare ricariche telefoniche o accedere ad altri servizi.

**Attenzione ai massimali!!**



# Strumenti di pagamento elettronici:

## LE CARTE PREPAGATE

### NOMINATIVA

Consente pagamenti e prelievi a valere su una somma pre-depositata dal titolare alla società emittente

### A SPENDIBILITÀ LIMITATA

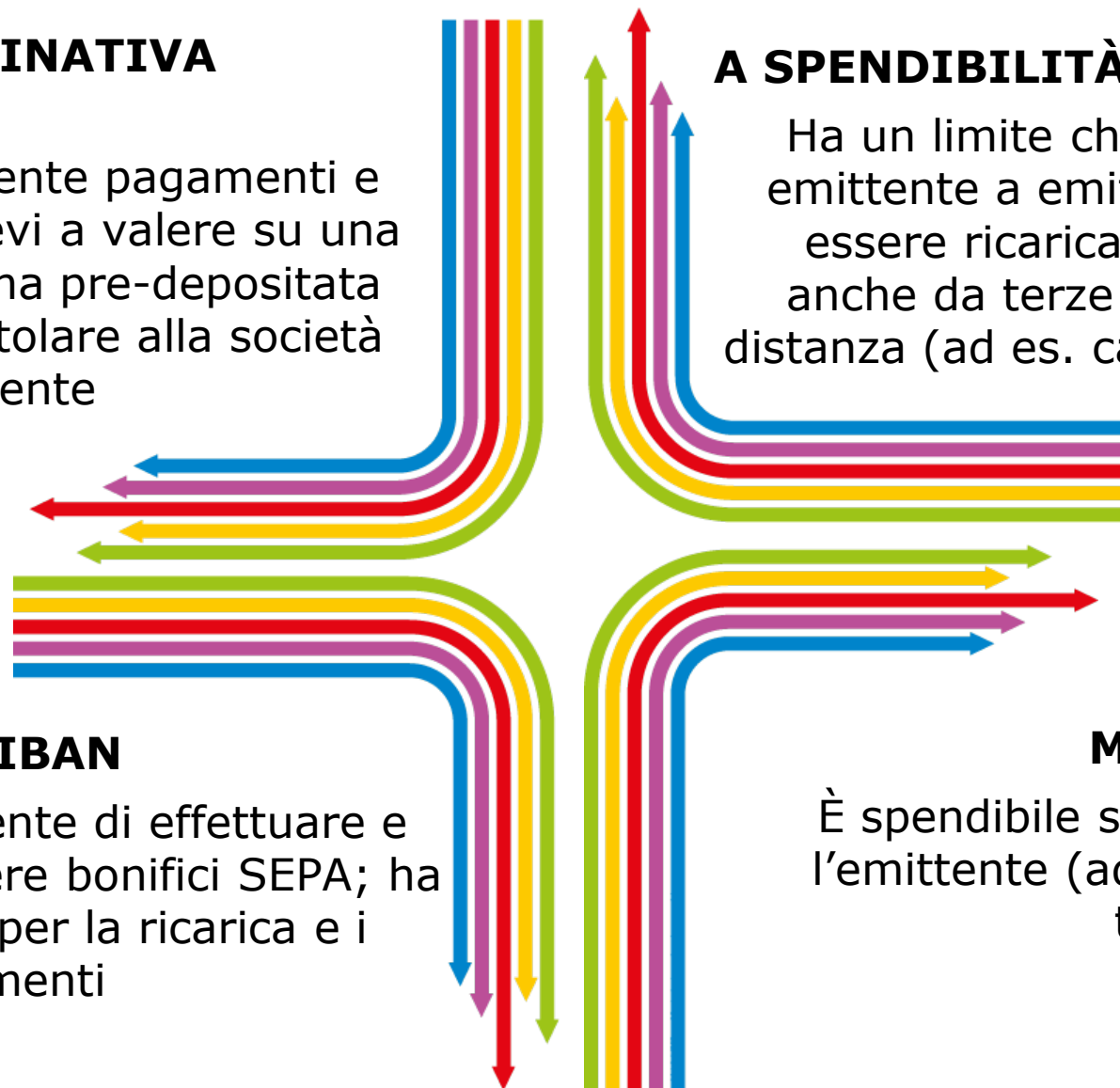
Ha un limite che cambia da emittente a emittente e può essere ricaricata più volte, anche da terze persone o a distanza (ad es. carta fedeltà)

### CON IBAN

Consente di effettuare e ricevere bonifici SEPA; ha limiti per la ricarica e i pagamenti

### MONOUSO

È spendibile solo presso l'emittente (ad es. carta telefonica)



# I mobile payment

Sono pagamenti effettuati tramite il telefono cellulare (**smartphone**) o **altro dispositivo** (tablet), sia **in locale** (es. bar, metro...) che **da remoto** (es. App-store, Internet shop) ed eseguiti:

- ✓ utilizzando il **credito telefonico** l'operatività, è garantita dagli operatori telefonici (es. Tim, Vodafone, ...).
- ✓ attraverso l'accesso a un **wallet**, ovvero un portafoglio digitale (solitamente tramite una «app») in cui possono essere:
  - 1) virtualmente inseriti gli strumenti di pagamento (carte o conti di pagamento) utilizzati poi per pagare (ad es. Google Pay);
  - 2) caricati dei fondi (ad es. dal proprio conto corrente) che il wallet utilizza poi per pagare (ad es. Satispay).

Se il dispositivo è abilitato alla tecnologia **NFC** (Near Field Communication), è possibile pagare anche in modalità contactless.



# M-payments



## *Il credito telefonico*

Prevede che il credito telefonico sia utilizzato per:

- 1) l'acquisto di contenuti digitali (una APP, un quotidiano o una suoneria...);
- 2) far beneficenza;
- 3) l'acquisto di biglietti elettronici.

Il valore di ciascuna operazione non può superare i 50 euro, per un ammontare complessivo non superiore ai 300 euro mensili.



# I comportamenti da tenere:

- Controlla frequentemente l'estratto conto
- Tieni il PIN separato dalla carta di pagamento
- Fai attenzione mentre digiti il PIN durante un'operazione
- Attiva i servizi di sms alert o notifica in app
- Blocca subito la carta in caso di smarrimento, furto o utilizzo non autorizzato



# In caso di problemi: a chi rivolgersi?

<b>Strumento utilizzato</b>	<b>A chi rivolgersi</b>
Carta di pagamento	Emittente della carta
Bonifico	Intermediario presso cui si detiene il conto
Addebito diretto	Intermediario presso cui si detiene il conto
Portafoglio elettronico (e-wallet)	Emittente dello strumento memorizzato nel portafoglio elettronico
Bonifico tramite circuito chiuso	Intermediario che gestisce il circuito chiuso
Bonifico tramite servizio di disposizione di ordini di pagamento (PIS)	Intermediario presso cui si detiene il conto



# Come ottenere un rimborso?

- Dopo aver bloccato la carta, presenta una denuncia alle Autorità
- Disconosci l'operazione e chiedi il rimborso **entro 13 mesi** attraverso un reclamo scritto all'intermediario
- In caso di mancata risposta entro 15 giorni o di esito negativo, presenta un ricorso all'Arbitro Bancario Finanziario entro 12 mesi dal reclamo oppure rivolgiti all'autorità giudiziaria

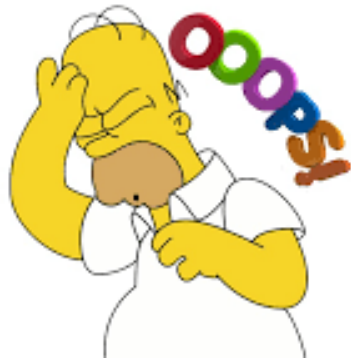


# Case study - IBAN

Martina ha effettuato un bonifico ordinario, ma **ha sbagliato a digitare l'IBAN.**

Nel compilare il bonifico aveva **correttamente inserito il nome del beneficiario.**

Le somme sono state accreditate sul conto corrente «sbagliato».



## Avrà diritto al rimborso?

La banca o altro prestatore di servizi di pagamento esegue correttamente l'operazione di pagamento se si attiene all'IBAN fornito dal cliente; ciò anche nel caso in cui, per errore, il cliente abbia fornito un IBAN errato.

## Cosa potrà fare?

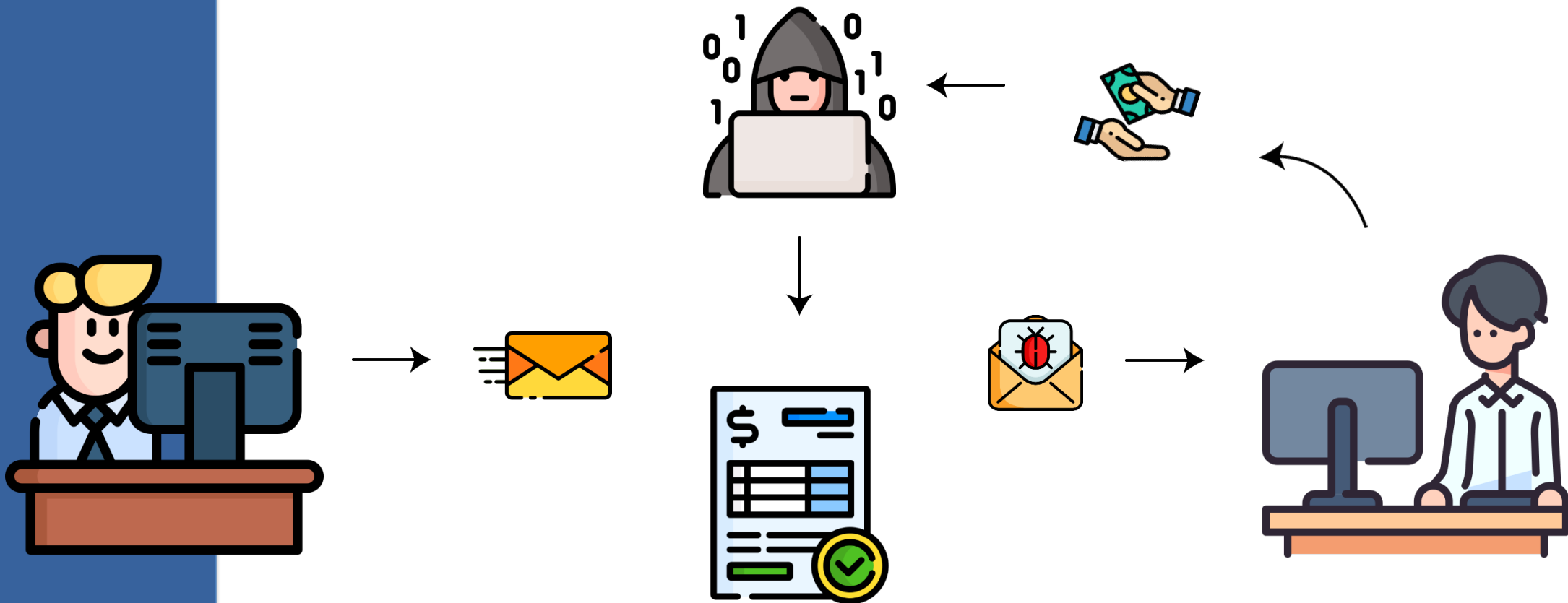
Se è in tempo, **revocare** il bonifico

Tentare la procedura di **recall**





# Un caso più particolare...



**Business e-mail compromise**

# Case study – FURTO

Ginevra ha effettuato acquisti in un centro commerciale, **pagando con carta.**

Mentre sistema i suoi acquisti nel bagagliaio dell'auto, **lascia la borsa incustodita** sul sedile.

Ignoti malfattori rubano la borsa ed effettuano **prelievi di contante da un ATM non distante.**



## Cosa dovrà fare?

- Bloccare immediatamente la carta
- Sporgere denuncia
- Chiedere il rimborso delle somme

## Avrà diritto al rimborso?

Valutiamo insieme alcune circostanze...



# Per saperne di più

Sugli strumenti di pagamento:

<https://www.bancaditalia.it/compiti/sispaga-mercati/strumenti-pagamento/>  
<https://economiepertutti.bancaditalia.it/pagare/>

Sui pagamenti on line: <https://economiepertutti.bancaditalia.it/notizie/parliamo-di-pagamenti-elettronici-e-online/>

<https://www.bancaditalia.it/compiti/sispaga-mercati/strumenti-pagamento/approfondimenti/l-pagamenti-nel-commercio-elettronico-una-mappa-per-orientarsi.pdf>

Sull'uso della carta di credito:

<https://economiepertutti.bancaditalia.it/video/storie-di-vita/video-1573238263699/> (Video)



# GRAZIE

Carlo Guiatti  
Banca d'Italia – Sede di Bologna  
Tel 051 6430105  
[carlo.guiatti@bancaditalia.it](mailto:carlo.guiatti@bancaditalia.it)

Claudia Orlando  
Banca d'Italia – Sede di Bari  
Tel 080 5731530  
[Claudia.orlando@bancaditalia.it](mailto:Claudia.orlando@bancaditalia.it)

